



Finanzplan  
2012 - 2015

## Finanzplan Gemeinde Weinfelden 2012 – 2015

### 1. Einleitung

Das Budgetjahr 2011 und die weiteren Finanzplanungsjahre sind weiterhin geprägt durch höhere Brutto-Investitionsvolumen. Diese lassen sich im heutigen wirtschaftlichen Umfeld weiter vertreten und sind auch als wertvollen Impuls für die regionale Wirtschaft zu verstehen. Die rege Investitionstätigkeit wird in den nächsten Jahren weiter zu einer höheren Verschuldung führen. Zudem nehmen auch die Abschreibungen in den Finanzplanungsjahren zu. Mit einem Eigenkapitalbestand von über 5 Mio. Franken können auch künftige mögliche Ausgabenüberschüsse finanziert werden.

Der Kanton Thurgau hat in den letzten zehn Jahren das Steuergesetz in hoher Kadenz revidiert, wobei sowohl für die natürlichen als auch juristischen Personen erhebliche steuerliche Entlastungen resultierten. Trotzdem konnte das Steueraufkommen aufgrund der prosperierenden Wirtschaft und der Zuzüger stetig gesteigert werden, was die Ausfälle kompensierte. Der Kanton Thurgau möchte im interkantonalen Steuerwettbewerb weiterhin einen Spitzenplatz einnehmen, darum ist bereits für 2011 eine weitere Revision des Steuergesetzes beschlossen worden. Durch eine Tarifierpassung, Vollsplitting für verheiratete Ehepaare und weiteren Erleichterungen werden die natürlichen Personen nochmals entlastet. Trotzdem kann die Gemeinde Weinfelden ihre gute Steuerkraft halten und darum ist der Gemeinderat überzeugt, dass eine Senkung des Steuerfusses auf das Budget 2011 mit 2 % auf 65 % verantwortet werden kann.

Die wichtigsten Investitionen in der Finanzplanperiode 2012 - 2015 sind (Bruttokosten):

- Sport-, Kultur- und Erholungsanlagen                      3,9 Mio. Franken
- Sicherheitszentrum    8,1 Mio. Franken
- Strassen    8,1 Mio. Franken
- Neuerschliessungen    5,7 Mio. Franken

### 2. Grundlagen

Zur Ermittlung der Finanzplanzahlen dienten die auch bisher benutzten Grundlagen

- a) Bevölkerungsentwicklung
- b) Steuerprognose
- c) Teuerungsentwicklung
- d) Zinsentwicklung

#### a) *Bevölkerungsentwicklung*

Aufgrund der aktuellen und laufenden Bevölkerungszunahme gehen wir davon aus, dass Weinfelden die Einwohnerzahl deutlich über 10'000 festigen kann.

b) *Steuerprognose*

Die Budgetzahlen 2010 werden aufgrund des aktuellen Fakturierungsstandes bei den *natürlichen Personen* für das laufende Jahr wie auch bei den Nachträgen aus früheren Jahren übertroffen. Trotz den Mindereinnahmen durch die Steuergesetzesrevision von jährlich gegen Fr. 400'000.-- gehen wir davon aus, dass die Steuerkraft insgesamt gehalten werden kann.

Bei den *juristischen Personen* sind erste Zeichen der Erholung aus der aktuellen Wirtschaftskrise bereits im Rechnungsjahr 2010 erkennbar und darum werden die Steuererträge im Budgetjahr 2011 wieder ansteigen. In den Finanzplanungsjahren erwarten wir trotz Rezessionsängsten eine weitere Zunahme der Steuereinnahmen auf etwas bescheidernem Niveau.

Der Gemeinderat ist aber überzeugt, dass der Steuerfuss der Gemeinde Weinfelden auf 65 % längerfristig gehalten werden kann.

c) *Teuerungsentwicklung*

Wir haben eine Teuerung von jährlich 1.0 % - 2.0 % angenommen.

d) *Zinsentwicklung*

Wir rechnen weiter mit leicht steigenden Zinsen. Bei mittel- und langfristigen Darlehen gegen 3.0 %.

**3. Die Finanzplanung besteht aus folgenden Dokumenten:**

Finanzplan allgemeine Gemeindeverwaltung 2012 - 2015

1. Bevölkerungsstatistik
  - 1.1 Steuerprognose / Natürliche Personen
  - 1.2 Steuerprognose / Gesamt
2. Investitionsplan
  - Bauamt / Projekte
  - Zusammenfassung
3. Abschreibungsplan Verwaltungsvermögen
4. Laufende Rechnung / Artengliederung
5. Zinsentwicklung
6. Schlussrechnung
7. Grafiken
  - Finanzplanung / Selbstfinanzierung im Verhältnis zu den Nettoinvestitionen
  - Finanzplanung / Entwicklung des Steuerertrages
  - Finanzplanung / Entwicklung der Jahresergebnisse

**GEMEINDE WEINFELDEN**  
**Finanzplan 2012 - 2015**

**1. Bevölkerungsstatistik**

Jahr	Einwohner 31.12.	Zuwachs- Abgang	Geburten Anzahl	Geburten in % des Vorjahres	Todesfälle Anzahl	Todesfälle in % des Vorjahres	Geburten- überschuss	Wanderungs- gewinn /verlust	Neu erstellte Wohnungen
1995	9'332	356	102	1.14	115	1.28	-13	369	65
1996	9'220	-112	112	1.20	91	0.98	21	-133	56
1997	9'227	7	98	1.06	91	0.99	7	-	38
1998	9'307	80	93	1.01	105	1.14	-12	92	52
1999	9'335	28	94	1.01	99	1.06	-5	23	30
2000	9'333	-2	87	0.93	94	1.01	-7	5	59
2001	9'335	2	82	0.88	80	0.86	2	-	41
2002	9'414	79	90	0.96	111	1.19	-21	100	44
2003	9'483	69	92	0.98	78	0.83	14	55	89
2004	9'564	81	104	1.10	102	1.08	2	79	63
2005	9'504	-60	72	0.75	94	0.98	-22	-38	39
2006	9'649	145	102	1.07	85	0.89	17	128	49
2007	9'852	203	105	1.09	95	0.98	10	193	108
2008	9'977	125	87	0.88	97	0.98	-10	135	62
2009	10'141	164	96	0.96	84	0.84	12	152	113
2010	10'251	110	91	0.90	91	0.90	-	110	70
2011	10'331	80	92	0.90	92	0.90	-	80	40
2012	10'376	45	93	0.90	98	0.95	-5	50	30
2013	10'421	45	93	0.90	99	0.95	-5	50	30
2014	10'466	45	94	0.90	99	0.95	-5	50	30
2015	10'511	45	94	0.90	99	0.95	-5	50	30

**GEMEINDE WEINFELDEN**  
**Finanzplan 2012 - 2015**

**1.1 Steuerprognose** natürliche Personen laufendes Steuerjahr

Jahr	Steuerertrag (1'000)	Steuerfuss %	100 % einfache Steuer (1'000)	Einwohner	100 % pro Einwohner Fr.	Zunahme %	Bemerkungen
1995	11'300	85	13'294	9'332	1'425	2.89	
1996	11'575	85	13'618	9'220	1'477	3.65	
1997	11'471	85	13'495	9'227	1'463	-0.95	
1998	11'544	85	13'581	9'307	1'459	-0.27	
1999	11'953	85	14'062	9'335	1'506	3.22	StG-Revision
2000	12'320	85	14'494	9'333	1'553	3.12	
2001	12'405	82	15'128	9'335	1'621	4.38	
2002	11'378	75	15'171	9'414	1'612	-0.56	
2003	11'688	75	15'584	9'483	1'643	1.92	verschiedene Steuererleichterungen
2004	12'052	75	16'069	9'564	1'680	2.25	
2005	11'040	75	14'720	9'504	1'549	-7.80	StG-Revision (Familiensplitting)
2006	11'518	75	15'357	9'649	1'592	2.78	
2007	12'034	75	16'045	9'852	1'629	2.32	
2008	11'166	70	15'952	9'977	1'599	-1.84	StG-Revision (Vermögenssteuern)
2009	11'835	70	16'907	10'141	1'667	4.25	
2010	11'170	67	16'671	10'251	1'626	-2.46	
2011	11'370	65	17'492	10'331	1'693	4.12	StG-Revision (Anpassung Tarifstufen)
2012	11'647	65	17'918	10'376	1'727	2.00	
2013	11'931	65	18'356	10'421	1'761	2.00	
2014	12'222	65	18'803	10'466	1'797	2.00	
2015	12'520	65	19'262	10'511	1'833	2.00	

**1.2 Steuerprognose Gesamt** (in Fr. 1'000.--)

**Steuern 1995 - 2015** (nur laufendes Steuerjahr)

Steuerjahr	Steuerfuss %	Natürl. Personen	Juristische Personen	Total	100 % einf. Steuer
1995	85	11'300	1'733	13'033	15'333
1996	85	11'575	1'968	13'543	15'933
1997	85	11'471	2'354	13'825	16'265
1998	85	11'544	2'095	13'639	16'046
1999	85	11'953	1'914	13'867	16'314
2000	85	12'320	2'227	14'547	17'114
2001	82	12'405	2'383	14'788	18'034
2002	75	11'378	2'065	13'443	17'924
2003	75	11'688	2'034	13'722	18'296
2004	75	12'052	2'123	14'175	18'900
2005	75	11'040	2'164	13'204	17'605
2006	75	11'518	2'042	13'560	18'080
2007	75	12'034	2'435	14'469	19'292
2008	70	11'166	2'222	13'388	19'126
2009	70	11'835	1'810	13'645	19'493
2010	67	11'170	1'750	12'920	19'284
2011	65	11'370	2'000	13'370	20'569
2012	65	11'647	2'100	13'747	21'149
2013	65	11'931	2'200	14'131	21'740
2014	65	12'222	2'300	14'522	22'342
2015	65	12'520	2'400	14'920	22'954

## Investitionsplan 2012 bis 2015 (in Franken Tausend)

SP	PROJEKT	KOSTEN	B2011	2012	2013	2014	2015
----	---------	--------	-------	------	------	------	------

### Gewässer

GU	Möslibach, Ableitungen in Giessen	220/0			220		
GS	Mühlebach (Bodenfeld) Bachumlegung	100/0	100				
GS	Rüdenbach inkl. Fussweg	300/0	200				

<b>Zwischensumme Sparte G:</b>	<b>300</b>	<b>0</b>	<b>220</b>	<b>0</b>	<b>0</b>
--------------------------------	------------	----------	------------	----------	----------

### Hochbau

HN	Sicherheitszentrum	8150/0	150		4'000	4'000	
HN	Güttingersreuti Kunstrasenplatz	1500/0			1'500		
HS	Güttingersreuti: Beleuchtung Platz 1 und 2 (Ersatz)	120/0		120			
HS	Kunsteisbahn Eisaufbereitungsmaschine (Ersatz)	220/0		220			
HS	Rathaussaal Neumöblierung/Bestuhlung	165/0	165				
HS	Saal Thurgauerhof WC + Foyer	800/0				800	
HS	Saal Thurgauerhof - Sanierung Empore	230/0	230				
HS	Schwimmbad Thur Sportbecken-Auskleidung	350/0		350			
HS	Schwimmbad-Thurkorrektur	1100/0			185	185	185
HS	Thurgauerhof SSR Sanierung	450/0		450			

<b>Zwischensumme Sparte H:</b>	<b>545</b>	<b>1'140</b>	<b>5'685</b>	<b>4'985</b>	<b>185</b>
--------------------------------	------------	--------------	--------------	--------------	------------

Legende SP->

1. Buchst.: E=Erschliessung, H=Hochbau, K=Kanalisation, S=Strasse, G=Gewässer, P=Parkieranlage, N=Naturschutz, B=Bahn  
 2. Buchst.: N=Neubau, S=Sanierung, U=Unterhalt

SP	PROJEKT	KOSTEN	B2011	2012	2013	2014	2015
----	---------	--------	-------	------	------	------	------

### Kanalisationen

KS	Scherbengut	140/0	140				
KS	Rathausstrasse (Gambrinus-Schmidstr.)	400/0	400				

**Zwischensumme Sparte K:** 540 0 0 0 0

### Parkplätze

PN	Freudigerwiese, 1. Etappe (90 PP)	250/0	250				
PN	Bahnhof Süd / Bewirtschaftung PP	150/0	150				

**Zwischensumme Sparte K:** 400 0 0 0 0

### Strassen

SS	Bahnhofstrasse - Verlängerung Mittelstreifen	200/0			200		
SS	Burgstr. (Bündlerbergstr. bis Hard)	3700/0					1'400
SS	Deucherstr./Dufourstr. Lärmschutz	750/0	550	200			
SS	Dufourstrasse (Rad-/Gehweg VSZ TG AG)	130/0		130			
SS	Dufour-/Industriestrasse Kreisel	800/0		800			
SS	Freie-Strasse (Markt-/Brauereistrasse)	1600/0	100			750	750
SS	Hohlweg	100/0	100				
SS	Nelkenstrasse / Florastrasse, Anpassungen	160/0		160			
SS	Postpärkli-Umgestaltung	180/0	180				
SS	Rathausstr./-platz bis Einlenker Kirchgasse	700/0		50	650		

**Legende SP->**

1. Buchst.: E=Erschliessung, H=Hochbau, K=Kanalisation, S=Strasse, G=Gewässer, P=Parkieranlage, N=Naturschutz, B=Bahn  
2. Buchst.: N=Neubau, S=Sanierung, U=Unterhalt

SP	PROJEKT	KOSTEN	B2011	2012	2013	2014	2015
SS	Rathausstrasse (Gambrinus bis Schmidstrasse)	380/0	380				
SS	Sangenstrasse (Deucher-/Muggenwinkelstr.)	680/0		680			
SS	Scherbenhofweg (Kirchgasse-Allenbergweg)	410/0	410				
SS	Thurfeldstrasse (Süd-/Sangenstr.)	270/0			270		
SS	Untere Bühlstrasse (Hohlweg-Sefi)	200/0		200			
SS	Untere Bühlstrasse (Magdenastr.-Hohlweg)	450/0	450				
SS	Walkestrasse (Debrunner AG-Kanal)	780/0	250	530			
SS	Weststrasse (Gaswerk-/Frauenfelderstr.)	440/0					440
SS	Wilerstrasse, Fussgängerübergang (Südstrasse)	90/0	90			0	
SS	Wiler-/Deucher-/Dufourstrasse Kreisel	750/0	750				
SS	Zelglistrasse	900/0		900			

**Zwischensumme Sparte S:** 3'260 3'650 1'120 750 2'590

## Bahn

BN	Bahn-/Haltestelle Aeuli / Gontershofen	500/0					500
BN	Bahnhof-Veloabstellanlage Nordost	120/0	120				

**Zwischensumme Sparte K:** 120 0 0 0 500

**Legende SP->**

1. Buchst.: E=Erschliessung, H=Hochbau, K=Kanalisation, S=Strasse, G=Gewässer, P=Parkieranlage, N=Naturschutz, B=Bahn  
2. Buchst.: N=Neubau, S=Sanierung, U=Unterhalt

SP	PROJEKT	KOSTEN	B2011	2012	2013	2014	2015
----	---------	--------	-------	------	------	------	------

## Erschliessungen

EK	Bienenstrasse	185/0	185				
EK	Burgwiesen Süd [E7]	240/0				240	
EK	Egelsee, Gewerbezone [E25]	450/0					30
EK	Feldhof Süd [E16]	150/0			150		
EK	Im Einfang (Sangen) [E19] 2. Etappe	150/0	150				
EK	Im Einfang (Sangen) [E19] 3. Etappe	280/0				280	
EK	Industrie (östl. MThB) [E21]	130/0					130
EK	Leue [E6]	80/0					80
EK	Maienrain (Südteil) [E2]	100/0		100			
EK	Maienrain (Nordteil) [E2]	250/0					250
EK	Sangefeld Nord [E20]	140/0		140			
ES	Allenbergweg [E5]	425/0	425				
ES	ARA Zufahrtsstrasse [E23]	420/0			420		
ES	Bienenstrasse	580/0	580				
ES	Brunnenwiesenstrasse 2. Etappe [E22]	500/0			500		
ES	Brunnenwiesenstrasse 3. Etappe [E22]	630/0				630	
ES	Burgwiesen Süd (Im Wingert) [E7]	240/0				240	
ES	Egelsee, Erschl. Gewerbezone [E25]	650/0					60
ES	Feldhof Süd [E16]	500/0			250	250	
ES	Im Einfang (Sangen) 2. Etappe [E19]	1000/0	1'000				
ES	Im Einfang (Sangen) 3. Etappe [E19]	380/0				380	
ES	Industrie östlich MThB [E21]	250/0					250
ES	Leue [E6]	180/0					180
ES	Maienrain (Südteil) [E2]	240/0		240			
ES	Maienrain (Nordteil) [E2]	410/0					410

Legende SP->

1. Buchst.: E=Erschliessung, H=Hochbau, K=Kanalisation, S=Strasse, G=Gewässer, P=Parkieranlage, N=Naturschutz, B=Bahn  
2. Buchst.: N=Neubau, S=Sanierung, U=Unterhalt

SP	PROJEKT	KOSTEN	B2011	2012	2013	2014	2015
----	---------	--------	-------	------	------	------	------

ES	Mühlebachstrasse [E12 alt]	100/0				100	
ES	Sangenfeld Nord [E20]	440/0		440			
ES	Scherbengut [E4]	320/0	320				

**Zwischensumme Sparte E:** 2'660 920 1'320 2'120 1'390

### Naturschutz

N	Regionale Kiesabbauplanung	80/0	80				
N	Deponie "Geren", Mauren/Berg	350/0	350				

**Zwischensumme Sparte N:** 430 0 0 0 0

<b>Total Hochbau</b>	545	1'140	5'685	4'985	185
<b>Total Tiefbau (ohne Erschliessungen)</b>	5'050	3'650	1'340	750	3'090
<b>Gesamtsumme brutto (ohne Erschliessungen)</b>	5'595	4'790	7'025	5'735	3'275
<b>Total Erschliessungen</b>	2'660	920	1'320	2'120	1'390
<b>Perimeterbeiträge</b>	2'965	736	1'056	1'696	1'112
<b>Total Erschliessungen netto</b>	-305	184	264	424	278
<b>Gesamtsumme netto</b>	5'290	4'974	7'289	6'159	3'553

Legende SP->

1. Buchst.: E=Erschliessung, H=Hochbau, K=Kanalisation, S=Strasse, G=Gewässer, P=Parkieranlage, N=Naturschutz, B=Bahn  
2. Buchst.: N=Neubau, S=Sanierung, U=Unterhalt

<b>2. Investitionsplan (in Fr. 1'000.--) Zusammenfassung</b>					
	<b>B 2011</b>	<b>2012</b>	<b>2013</b>	<b>2014</b>	<b>2015</b>
<b>Total Investitionen</b>	<b>5'290</b>	<b>4'974</b>	<b>7'289</b>	<b>6'159</b>	<b>3'553</b>
./. Erschliessungsbeiträge					
./. Kanalisationsbeiträge					
./. 10 % Pauschalreduktion		497	729	616	355
./. 20 % Pauschalreduktion	1'600				
./. Vorfinanzierungen					
./. Staatsbeiträge					
<b>Nettoinvestitionen</b>	<b>3'690</b>	<b>4'477</b>	<b>6'560</b>	<b>5'543</b>	<b>3'198</b>
Preis 2012 in %	102.00	<b>4'567</b>			
Preis 2013 in %	104.00		<b>6'822</b>		
Preis 2014 in %	106.00			<b>5'876</b>	
Preis 2015 in %	108.00				<b>3'454</b>

<b>3. Abschreibungsplan Verwaltungsvermögen</b>						
	<b>Buchwerte</b>	<b>B 2011</b>	<b>2012</b>	<b>2013</b>	<b>2014</b>	<b>2015</b>
Tiefbauten	10'856'000					
Hochbauten	11'478'000					
Investitionsbeiträge	-					
Mobiliar	1'162'369					
<b>Buchwert 2009</b>	<b>23'496'369</b>					
+ Nettoinvestitionen 2010	5'110'000					
- Auflösung Vorfinanzierungen	5'549'000					
- Abschreibungen 2010	2'160'000					
<b>Buchwert 2010</b>	<b>20'897'369</b>	<b>2'130'000</b>				
Nettoinvestitionen 2011	3'690'000					
Auflösung Vorfinanzierungen	-					
Abschreibungen 2011	2'130'000					
<b>Buchwert 2011</b>	<b>22'457'369</b>		<b>2'200'000</b>			
Nettoinvestitionen 2012	4'567'000					
Abschreibungen 2012	2'200'000					
<b>Buchwert 2012</b>	<b>24'824'369</b>			<b>2'500'000</b>		
Nettoinvestitionen 2013	6'822'000					
Abschreibungen 2013	2'500'000					
<b>Buchwert 2013</b>	<b>29'146'369</b>				<b>2'900'000</b>	
Nettoinvestitionen 2014	5'876'000					
Abschreibungen 2014	2'900'000					
<b>Buchwert 2014</b>	<b>32'122'369</b>					<b>3'100'000</b>

**GEMEINDE WEINFELDEN**  
**Finanzplan 2012 - 2015**

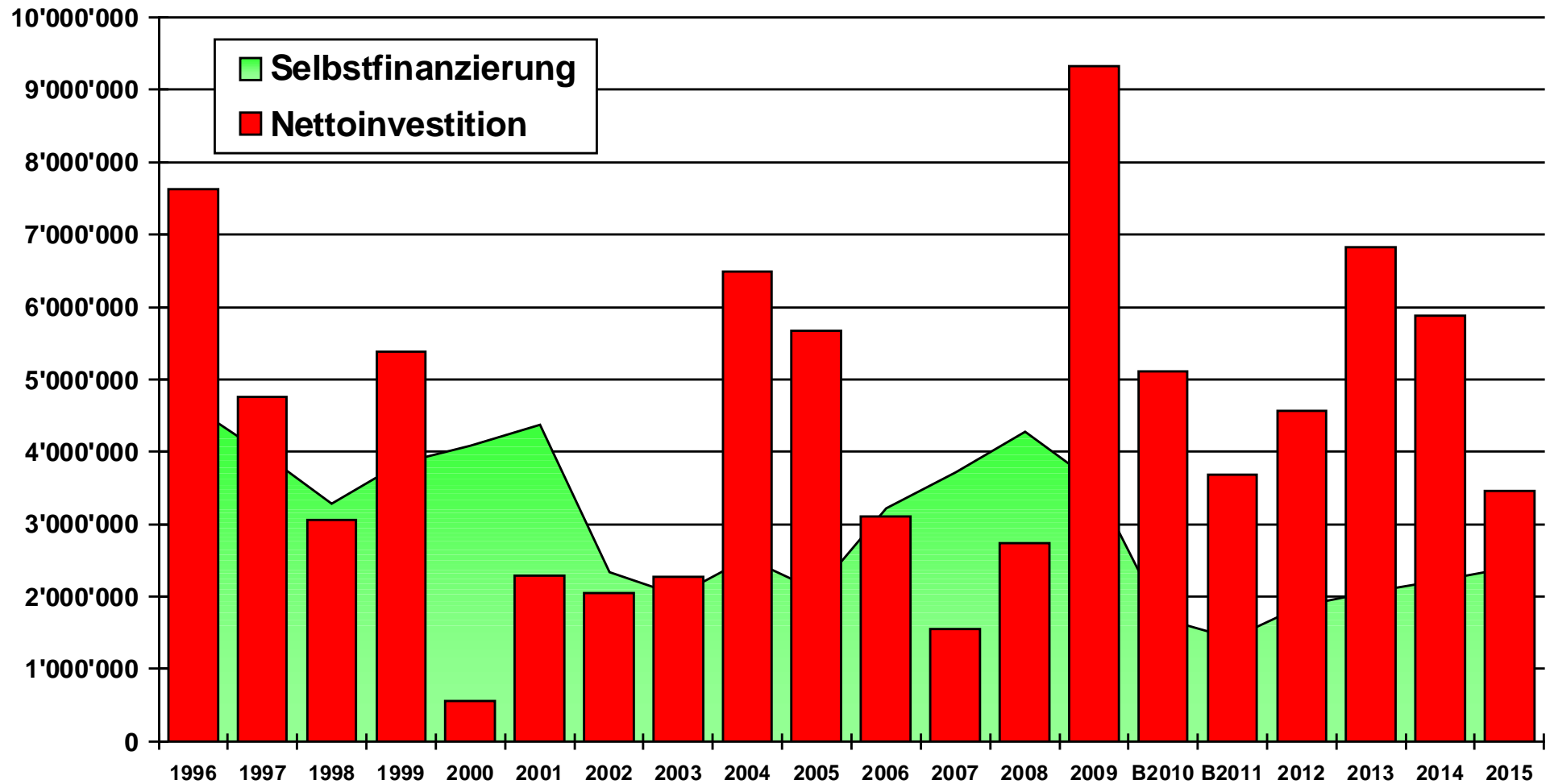
<b>4. Laufende Rechnung (in Fr. 1'000.--)</b>								
<b>Konto Artengliederung</b>	<b>R 2008</b>	<b>R 2009</b>	<b>B 2010</b>	<b>B 2011</b>	<b>2012</b>	<b>2013</b>	<b>2014</b>	<b>2015</b>
<b>3 Aufwand</b>	<b>23'691</b>	<b>23'397</b>	<b>23'154</b>	<b>24'662</b>	<b>24'826</b>	<b>25'187</b>	<b>25'554</b>	<b>25'927</b>
30 Personalaufwand	7'888	8'528	8'641	8'731	8'818	8'950	9'084	9'220
31 Sachaufwand	8'119	8'438	8'084	8'944	9'033	9'123	9'214	9'306
34 Anteile und Beiträge	30	33	32	32	30	30	30	30
35 Entschädigungen Gemeinwesen	890	855	958	848	865	882	900	918
36 Eigene Beiträge	4'947	5'223	5'361	5'961	6'080	6'202	6'326	6'453
38 Einlagen Spezialfinanzierungen	1'817	320	78	146	-	-	-	-
<b>4 Ertrag</b>	<b>14'953</b>	<b>13'710</b>	<b>12'385</b>	<b>13'139</b>	<b>13'414</b>	<b>13'611</b>	<b>13'813</b>	<b>14'019</b>
40 Anteil kant.Steuern/Steuern frühere Jahre	3'250	3'239	2'235	2'266	2'300	2'300	2'300	2'300
41 Regalien, Konzessionen	70	75	64	65	70	70	70	70
42 Vermögenserträge (ohne Dividende TBW AG)	2'608	1'240	1'235	1'266	1'300	1'300	1'300	1'300
42 Dividende TBW AG	600	600	600	600	600	600	600	600
43 Entgelte	6'715	6'845	6'637	7'139	7'282	7'428	7'577	7'729
44 Anteile und Beiträge	68	50	50	50	50	50	50	50
45 Rückerstattungen Gemeinwesen	1'224	1'173	1'122	1'143	1'177	1'212	1'248	1'285
46 Beiträge eigene Rechnung	418	488	374	519	535	551	568	585
48 Entnahme Spezialfinanzierungen	-	-	68	91	100	100	100	100

<b>5. Zinsentwicklung</b>						
<b>Fremdkapital</b>	<b>Bestand 2009</b>	<b>B 2011</b>	<b>2012</b>	<b>2013</b>	<b>2014</b>	<b>2015</b>
Kurzfristige Schulden	1'600'000	30'000	50'000	50'000	50'000	60'000
Mittel-/langfristige Schulden	15'800'000	360'000	360'000	360'000	380'000	400'000
Pensionskasse	-	-	-	-	-	-
Sonderrechnungen	2'104'000	20'000	30'000	30'000	30'000	30'000
Vergütungszinsen Steuern	-	-	-	-	-	-
Baurechtszins	-	12'000	12'000	12'000	12'000	12'000
<b>Zinsen auf alten Schulden</b>	17'904'000	<b>422'000</b>	<b>452'000</b>	<b>452'000</b>	<b>472'000</b>	<b>502'000</b>
Neuverschuldung: Eigenfinanzierungen aus Landverkäufen, Veräusserung von Finanzvermögen und Staatsbeiträgen sind bereits berücksichtigt						
2012	1'000'000.00	2.00 %	10'000	20'000	20'000	20'000
2013	1'000'000.00	3.00 %		15'000	30'000	30'000
2014	2'000'000.00	3.00 %			30'000	60'000
2015	-	3.00 %				-
<b>Total Zinsen aus Neuverschuldung</b>		-	<b>10'000</b>	<b>35'000</b>	<b>80'000</b>	<b>110'000</b>
<b>Gesamttotal der Schuldzinsen</b>		<b>422'000</b>	<b>462'000</b>	<b>487'000</b>	<b>552'000</b>	<b>612'000</b>

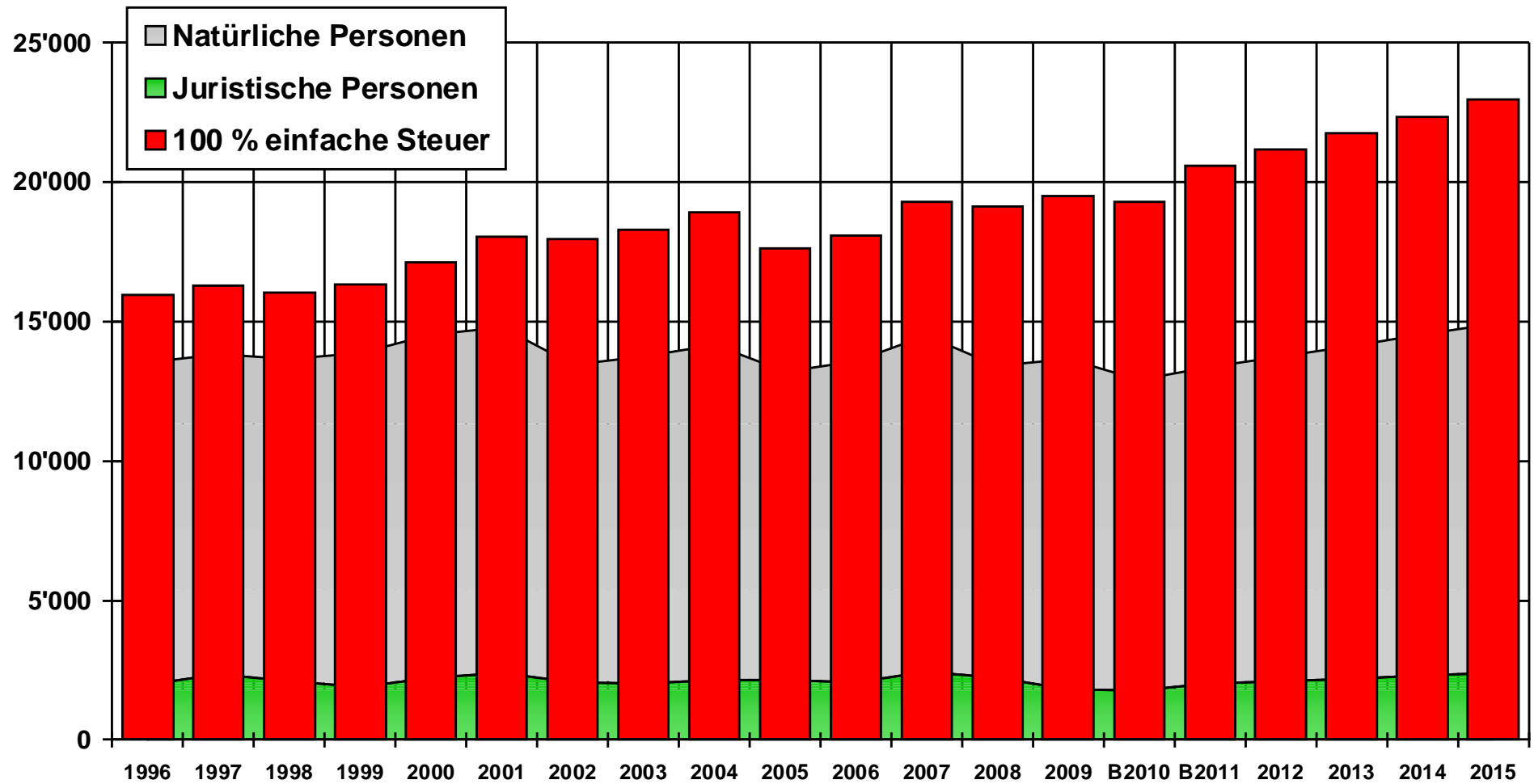
**GEMEINDE WEINFELDEN**  
**Finanzplan 2012 - 2015**

<b>6. Schlussrechnung (in Fr. 1'000.--)</b>								
	<b>R 2008</b>	<b>R 2009</b>	<b>B 2010</b>	<b>B 2011</b>	<b>2012</b>	<b>2013</b>	<b>2014</b>	<b>2015</b>
<b>Einnahmen LR</b> (ohne Steuern)	<b>14'953</b>	<b>13'710</b>	<b>12'385</b>	<b>13'139</b>	<b>13'414</b>	<b>13'611</b>	<b>13'813</b>	<b>14'019</b>
Ausgaben LR (ohne Zinsen/Abschreibungen)	23'691	23'397	23'154	24'662	24'826	25'187	25'554	25'927
Zinsen auf alten Schulden	381	363	452	422	452	452	472	502
Zinsen auf neuen Schulden	-	-	-	-	10	35	80	110
ordentliche Abschreibungen	1'922	2'080	2'160	2'130	2'200	2'500	2'900	3'100
weitere Abschreibungen Finanzvermögen	173	98	91	91	-	-	-	-
<b>Total Ausgaben</b>	<b>26'167</b>	<b>25'938</b>	<b>25'857</b>	<b>27'305</b>	<b>27'488</b>	<b>28'174</b>	<b>29'006</b>	<b>29'639</b>
<b>Ausgaben-Ueberschuss</b>	<b>11'214</b>	<b>12'228</b>	<b>13'472</b>	<b>14'166</b>	<b>14'074</b>	<b>14'563</b>	<b>15'193</b>	<b>15'620</b>
Steuerfuss in %	70	70	67	65	65	65	65	65
100 % einfache Steuer Franken	19'126	19'493	19'284	20'569	21'149	21'740	22'342	22'954
Steuertrag Franken	13'388	13'645	12'920	13'370	13'747	14'131	14'522	14'920
<b>Total Einnahmen</b>	<b>28'341</b>	<b>27'355</b>	<b>25'305</b>	<b>26'509</b>	<b>27'161</b>	<b>27'742</b>	<b>28'335</b>	<b>28'939</b>
<b>Rechnungsergebnis</b>	<b>2'174</b>	<b>1'417</b>	<b>-552</b>	<b>-796</b>	<b>-327</b>	<b>-432</b>	<b>-671</b>	<b>-700</b>
benötigter Steuerfuss in %	58.63	62.73	69.86	68.87	66.55	66.99	68.00	68.05

## Finanzplanung / Selbstfinanzierung im Verhältnis zu den Nettoinvestitionen



## Finanzplanung / Entwicklung des Steuerertrages (in Fr. 1'000.--)



## Finanzplanung / Entwicklung Jahresergebnisse der Gemeinde Weinfelden

